



اللجنة الوطنية للجان العمالية
بالمملكة العربية السعودية
Saudi National Committee of Workers Committees

دور اللجان العمالية في نشر ثقافة السلامة والصحة المهنية

الرياض – المملكة العربية السعودية الفترة: 8 – 10 أكتوبر 2024

يقدمها الخبير / د. حمود بن محمد علي جمالي
مستشار منظمة العمل العربية في السلامة والصحة المهنية
الأمين العام - جمعية السلامة والصحة المهنية والحراسات المدنية
مدرب معتمد من هيئة السلامة والصحة المهنية الامريكية
مدرب معتمد من المؤسسة العامة للتدريب الفني والمهني

منظمة العمل العربية - Arab Labor Organization (ALO)



اللجنة الوطنية للجان العمالية
بالمملكة العربية السعودية
Saudi National Committee of Workers Committees



شبكة العمل العربية

منظمة العمل العربية - Arab Labor Organization (ALO)

المقدمة

لما للصحة والسلامة من أهمية قصوى لدى الجميع، يجب على اللجان العمالية تبني تنفيذ دورات تدريبية مناسبة لرفع مستوى التوعية والثقافة بأهمية السلامة والصحة المهنية للحفاظ على الأرواح والممتلكات. فالموارد البشرية (العمال) هم أهم الأصول بالمنشآت.

حيث تعرف السلامة والصحة المهنية بأنها العلم الذي يهتم بالحفاظ على سلامة وصحة الإنسان، وذلك بتوفير بيئات عمل آمنة خالية من مسببات الحوادث، أو الإصابات، أو الأمراض المهنية، أو بعبارة أخرى هي مجموعة من الإجراءات والقواعد والنظم في إطار تشريعي تهدف إلى الحفاظ على الإنسان من خطر الإصابة والحفاظ على الممتلكات من خطر التلف والدمار لا قدر الله.

وعليه فهذا البرنامج أحد أهم البرامج المعدة للهدف الرئيس من السلامة والصحة المهنية لحماية الكوادر والممتلكات وذلك لمساهمة الفاعلة لدى اللجان العمالية ودورها الأهم في نشر ثقافة السلامة والصحة والبيئة. سنحاول هنا قدر الإمكان بوضع خارطة طريق للمشاركين للعمل على استراتيجية مناسبة تعمل على زيادة الوعي ورفع ثقافة السلامة بالمنشآت على أكمل وجه بإذن الله.

محاور الدورة

اليوم الثاني - التاريخ: 9 أكتوبر 2024

19:00 – 18:00

محاور المحاضرة الثانية:

1. أعمال الإخلاء وأنواعه
2. مراحل إدارة الأزمة والقيادة الناجحة لإدارة الأزمة.
3. أهمية تعزيز ثقافة السلامة
4. ورشة عمل تفاعلية

15:30 – 16:00

محاور المحاضرة الأولى:

1. مقدمة تعريفية عن السلامة والصحة المهنية وأهدافها وأهميتها
2. المخاطر المهنية وأنواعها
3. الحوادث المهنية أسبابها ونتائجها

الوقت

الاهداف

- ✓ تمكين المشاركين من الإلمام بشكل عام بأهمية السلامة، والصحة المهنية، ومقاييسها المحلية، والعالمية.
- ✓ التعرف على الآلية المناسبة لمتابعة الحفاظ على سلامة العاملين بالمنشآت والأعضاء.
- ✓ التمكن من متابعة برامج الامتثال لسياسة وإجراءات ومقاييس ومعايير المنشأة للسلامة والصحة المهنية.
- ✓ التعرف على المخاطر وانواعها وأسباب حدوث الحوادث وطرق تفاديها.
- ✓ رفع مهارات أعضاء اللجان العمالية للتعامل مع التحديات المحتملة والمخاوف التي قد تواجهها اللجان العمالية في مواجهة أخطار السلامة والصحة والبيئة والطرق المناسبة للتعامل معها.
- ✓ رفع مهارات المشاركين في إدارة الأزمات والطوارئ والاستراتيجية المثلى للتعامل معها.
- ✓ تمكين المشاركين من تبني رفع ثقافة السلامة والصحة والبيئة لدى المنشآت والأعضاء.

كيف نشأ علم السلامة

- حين بدأت الثورة الصناعية في أوروبا وانتقل الفلاحون بكثرة إلى المدن حيث الصناعة طلبا للرزق، كانت تحدث بلا شك حوادث تؤدي إلى إصابة لهؤلاء المهاجرين الذين ليست لهم دراية ولا معرفة بالصناعة وأخطارها. وكانت المصانع تعج بمختلف أنواع المخاطر وكان الرأي السائد انه إذا وقعت حادثه وكان المصاب سببا فيها فإن صاحب العمل لا يلتزم بأي تعويضات على الإطلاق.
- ولكن حين زادت الحوادث بشكل مفرج وأصبح الكل يتحدث عنها، تم اصدار بعض القوانين والتشريعات التي تلزم اصحاب المصانع بتعويض المصابين في الحوادث حتى وإن كانوا سببا في حدوثها. (مخاطر مهنية!)
- وحينئذ أخذ أصحاب المصانع بتحسين ظروف العمل قليلا للتعويضات التي يدفعونها للمصابين، ولذلك انخفضت اعداد الاصابات والوفيات بنسبة الثلث تقريبا من عام 1906م بعد تطبيق تلك التحسينات على بيئة العمل.
- استمر الوضع كذلك بدون أي تشريعات مكتوبة تحفظ حقوق العمال.

اول قوانين ومقاييس السلامة

- وفي عام 1931م أصدر(عالم السلامة هنريتش) كتابه الحماية من الحوادث الصناعية (ولذلك سمي عام 1931م بعام ولادة السلامة). حيث تضمن هذا الكتاب مبادئ وأسس وقائية واجراءات لم تزل تطبق حتى اليوم لتحسين ظروف العمل .
- وكان من نتائج مبادئ (هنريتش) انخفاض نسبة الحوادث الصناعية من 16 حادثة لكل مليون ساعة عمل في السنوات التالية لعام1931 إلى 6 حوادث لكل مليون ساعة عمل في عام 1961.
- وللأسف رجعت نسبة الحوادث للارتفاع من جديد لتصل في عام 1975 إلى 13 حادثة لكل مليون ساعة عمل وذلك بسبب كثرة المواد العضوية التي اضيفت إلى عالم الصناعة بعد اكتشاف المواد البترولية (النفط)، وايضاً بسبب ضخامة وكبر المنشآت والمستودعات التي تضم كميات ضخمة من تلك المواد وعدم اكتشاف المخاطر المصاحبة لاستعمالها الا مع التجربة.
- والي يومنا هذا تستمر الصناعات في الازدياد والمخاطر ايضاً فوجب العمل جنب الي جنب مع الجهات المشرعة للسلامة والصحة المهنية لرفع كفاءة العمال وتدريبهم على إجراءات السلامة الصحيحة للحصول على بيئة خالية من المخاطر.

قواعد السلامة من القرآن والسنة

ولقد سبقت الشريعة الإسلامية منذ أكثر من 1400 سنة بسن قوانين الحماية ومن أهم قواعد السلامة عدم التعرض للمخاطر والتعرف عليها والحذر والوقاية منها:

قال الله تعالى (وَلَا تُلْقُوا بِأَيْدِيكُمْ إِلَى التَّهْلُكَةِ). وقال الله تعالى (يَا أَيُّهَا الَّذِينَ آمَنُوا خُذُوا حِذْرَكُمْ) أي قم بتحليل المخاطر واتقي شرها ولا تغامر بنفسك أو الآخرين.

وفي الحديث الشريف (لا ضرر ولا ضرار). الفوائد من الحديث:

- 1- تحريم الضرر بالنفس وذلك بإلقائها في المخاطر.
- 2- النهي عن إلحاق الضرر بالآخرين. تحريم المخاطرة بأرواح الآخرين.
- 3- اجتناب سائر المضرات في النفس، والمال، والأهل، والعرض.
- 4- من مقاصد الإسلام منع الضرر قبل وقوعه، ورفعته بعد وقوعه.
- 5- أحكام الإسلام الشرعية وتكاليفه لا ضرر فيها.
- 6- يعتبر الحديث قاعدة عامة؛ فكل أمر كان فيه ضرر يحرم شرعاً.

لذا.. يجب علينا إتباع قواعد السلامة في كل أعمالنا للحفاظ على ارواحنا وارواح الآخرين وحفظاً للممتلكات.

السلامة في الرؤية المباركة

■ إن الهدف الأسمى في خطط التنمية وبرامج التحول الوطني 2020 ورؤية المملكة 2030 لتحقيق الاهداف المرجوة بجميع المنشآت ومواقع العمل هو حماية القوى البشرية من الاصابات والحوادث.

■ من هذا المنطلق كانت حماية المواطنين والمقيمين وتوفير بيئات آمنة وصحية لهم واجب وطني وإنساني ومسئولية حتمية، ونطاق السلامة لا حصر له فهو يشمل جميع مجالات الحياة العامة اينما وجد الانسان وحمايته من الاخطار المؤدية الى الحوادث.

■ حيث تم والله الحمد الموافقة على السياسة الوطنية للسلامة والصحة المهنية بمرسوم ملكي بتاريخ 1442/5/29هـ.

بسم الله الرحمن الرحيم



المملكة العربية السعودية

اللائحة العامة لمجلس الوزراء

قرار مجلس الوزراء

قرار رقم : (٣٢٨)

وتاريخ : ١٤٤٢/٦/١٣هـ

إن مجلس الوزراء

بعد الاطلاع على المعاملة الواردة من الديوان الملكي برقم ٦٥٩٠٣ وتاريخ ١٤٤١/١٢/٨هـ، المشتملة على برقية معالي وزير الموارد البشرية والتنمية الاجتماعية رقم ١٧٦٣١٢ وتاريخ ١٤٤١/١٢/٤هـ، في شأن طلب معاليه اعتماد مشروع السياسة الوطنية للسلامة والصحة المهنية. وبعد الاطلاع على مشروع السياسة الوطنية المشار إليه. وبعد الاطلاع على المذكرة رقم (٦٠٧) وتاريخ ١٤٤٢/٤/١٤هـ، المعدة في هيئة الخبراء بمجلس الوزراء. وبعد الاطلاع على التوصية المعدة في مجلس الشؤون الاقتصادية والتنمية رقم (٢٤-٤٢/١٨) وتاريخ ١٤٤٢/٥/٢هـ. وبعد الاطلاع على توصية اللجنة العامة لمجلس الوزراء رقم (٣٠٩٥) وتاريخ ١٤٤٢/٥/٢٩هـ.

يقرر

الموافقة على السياسة الوطنية للسلامة والصحة المهنية، بالصيغة المرفقة.

رئيس مجلس الوزراء



السياسة الوطنية للسلامة والصحة المهنية

1442هـ - 2020م

للمملكة العربية السعودية

حيث أن تعزيز السلامة والصحة المهنية، بما يتوافق مع المعايير والأنظمة المحلية، والمعاهدات والاتفاقيات الدولية التي تكون المملكة طرفاً فيها. وأفضل الممارسات العالمية، يعد ضرورة حيوية لمواكبة النهضة التنموية والتطور الاقتصادي والاجتماعي الذي تشهده المملكة العربية السعودية، ويعزز الصورة الذهنية الإيجابية للمملكة إقليمياً ودولياً.

وانطلاقاً من أهداف برنامج التحول الوطني ومواكبة رؤية المملكة (2030)، تم إعداد السياسة الوطنية للسلامة والصحة المهنية، وذلك بالتعاون مع منظمة العمل الدولية، والجهات الحكومية ذات العلاقة، وبالتشاور مع ممثلين أصحاب العمل، وممثلين العمال؛ لتحقيق الرؤية الوطنية في مجال السلامة والصحة المهنية، والتي تستند إلى حق العامل بالحماية من أي خطر يشكل تهديداً لسلامته أو صحته، حيث يعد ذلك من الأولويات الرئيسية التي تسعى حكومة المملكة العربية السعودية إلى تحقيقها.

إن المملكة العربية السعودية عازمة على المضي قدماً في تطوير مجال السلامة والصحة المهنية على المستوى الوطني وفق رؤية المملكة (2030)، وتؤكد على تخصيص الموارد المالية اللازمة لذلك. والعمل على طرح مشاريع استراتيجية في هذا السياق تساهم بشكل رئيسي في تحقيق المتطلبات الأساسية في مجال السلامة والصحة المهنية، وتعزيز من حماية العاملين من مخاطر الأمراض والإصابات المهنية.

للإطلاع على السياسة بموقع الوزارة:

<https://www.hrsd.gov.sa/sites/default/files/2021-04/01042021.pdf>

اهم معايير ومقاييس ومواصفات السلامة العالمية

المعايير الدولية

معايير الصحة والسلامة المهنية معيار أوشا للسلامة والصحة المهنية
Occupational Health and Safety Standards OSHA Act

مجلس الامتحانات البريطاني للصحة والسلامة البريطانية NEBOSH

إدارة السلامة والصحة المهنية بي اس - أو ساس 18001 OSHAS

ICC International Code Council

مجلس الكود الدولي

نظام إدارة السلامة والصحة المهنية أيزو 45001

إدارة المخاطر Risk Assessment ISO 31000

الأهداف العامة التي تسعى السلامة إلى تحقيقها:

- حماية العنصر البشري من الإصابات الناجمة عن المخاطر وذلك بمنع تعرضهم للحوادث والإصابات والأمراض.
- الحفاظ على مقومات العنصر المادي المتمثل في المنشآت وما تحتويه من أجهزة ومعدات من الضرر والتلف والخسارة نتيجة للحوادث بكل أنواعها.
- توفير وتنفيذ كافة اشتراطات السلامة التي تكفل توفير بيئة آمنة تحقق الوقاية من المخاطر للعنصرين البشري والمادي.
- تستهدف السلامة كمنهج علمي تثبيت الامان والطمأنينة في قلوب الجميع أثناء قيامهم بأعمالهم او ممارسة حياتهم للحد القلق الخوف، لكي يتعايشوا بحكم ضروريات الحياة ومتطلباتها مع أدوات ومواد وآلات ومعدات تحتوي على أخطار وتهدد حياتهم وتحت ظروف غير مأمونة تعرض حياتهم بين وقت وآخر لأخطار كثيرة. (دراسة المخاطر)

(يجب المحافظة على بيئة سليمة وآمنة لإنتاجية أكثر جودة وأكثر اماناً)



اللجنة الوطنية للجان العمالية
بالمملكة العربية السعودية
Saudi National Committee of Workers Committees



الحوادث المهنية

أسبابها ونتائجها

السلامة والحوادث؟

تعرف ايضاً السلامة بانها الوقاية من جميع أنواع الحوادث .
ومن أمثلة الحوادث :

- الإصابات والأمراض
- الحرائق
- الانفجارات
- الصعق الكهربائي
- التعثر أو الارتطام بالأشياء
- التعرض للمواد الكيماوية
- التعرض لدرجات الحرارة العالية
- التعرض للادوات الحادة
- الغرق
- التعثر والسقوط والانزلاق
- وغيرها

أولويات السلامة

حافظ على سلامتك
ولا تعرض نفسك للإصابة

حافظ على سلامة زملائك في مكان العمل
حيث المحافظة على
سلامتك هي الأولوية الثانية لديهم

تقيد بالمهام المسندة اليك

الحد من الحوادث يجب ان يكون
الأولوية الأولى للجميع

اجعل السلامة امام عينيك
وطبقها في جميع اعمالك



الحادثة :

- هي عمل غير مرغوب فيه وغير مخطط له مسبقا يؤدي إلى إصابات شخصية أو وفيات أو خسائر مادية في الارواح او الممتلكات .
- وعلى هذا فان الحدث يعتبر حادثة وأن لم يؤد إلى إصابات أو وفيات أو اقتصر على خسارة مادية في الممتلكات من مواد ومعدات وخلافة.
- وعلى هذا أيضا فان اكتشاف أخطار أو ظروف من شأنها التسبب في حادث دون العمل على إزالتها أو معالجتها نتيجة الإهمال أو عدم الشعور بالمسؤولية شيء غير مقبول أبدا، بل يكاد يكون جريمة.

"إمطة الأذى عن الطريق صدقة"

كيف تحدث الحوادث

التهديدات
والإخفاقات
والثغرات

عدم امتلاك المعرفة

عدم امتلاك الخبرة في
التعامل مع المشكلة

عدم وجود إجراء مكتوب للحل

عدم وجود تقنيات تمكن من اكتشاف
المشكلة وحلها

خلل في التواصل بين أفراد الفريق أو عدم
اتباع الدلية المثالية

لا توجد آلية للتأكد انه تم حلها بالشكل
المثالي

الثقوب تمثل الفشل في
عمل المصدات
والاجراءات

اخترعا العالمان دانتي أورلاندو
وجيمس تي من جامعة مانشستر
البريطانية نموذج الجبن السويسري في
الحوادث وهو يستخدم في تحليل إدارة
المخاطر، ويمثل حدوث الحوادث عند
تلاقي الثقوب واختراق الضوء بخطوط
مستقيمة من تهديدات خارجية وذلك في
حال الفشل في جميع المصدات وتتحول
التهديدات الي كارثة لا قدر الله:

الكارثة

كيف تحدث الحوادث والاعطال

او ظروف بمحيط العمل

مكان العمل غير مؤمن ومحمي

المحيط الخارجي غير آمن

اخطار الداخل من التجهيزات

عدم وجود أنظمة ادارية وتشغيلية

لا توجد وسائل وقاية كافية

عدم توفير أدوات الحماية والوقاية

عدم توفر الاحتياطات اللازمة

الكوارث الطبيعية

اما ان تكون تصرفات غير مأمونة

الاهمال

التعمد

التجاهل

نقص الوعي

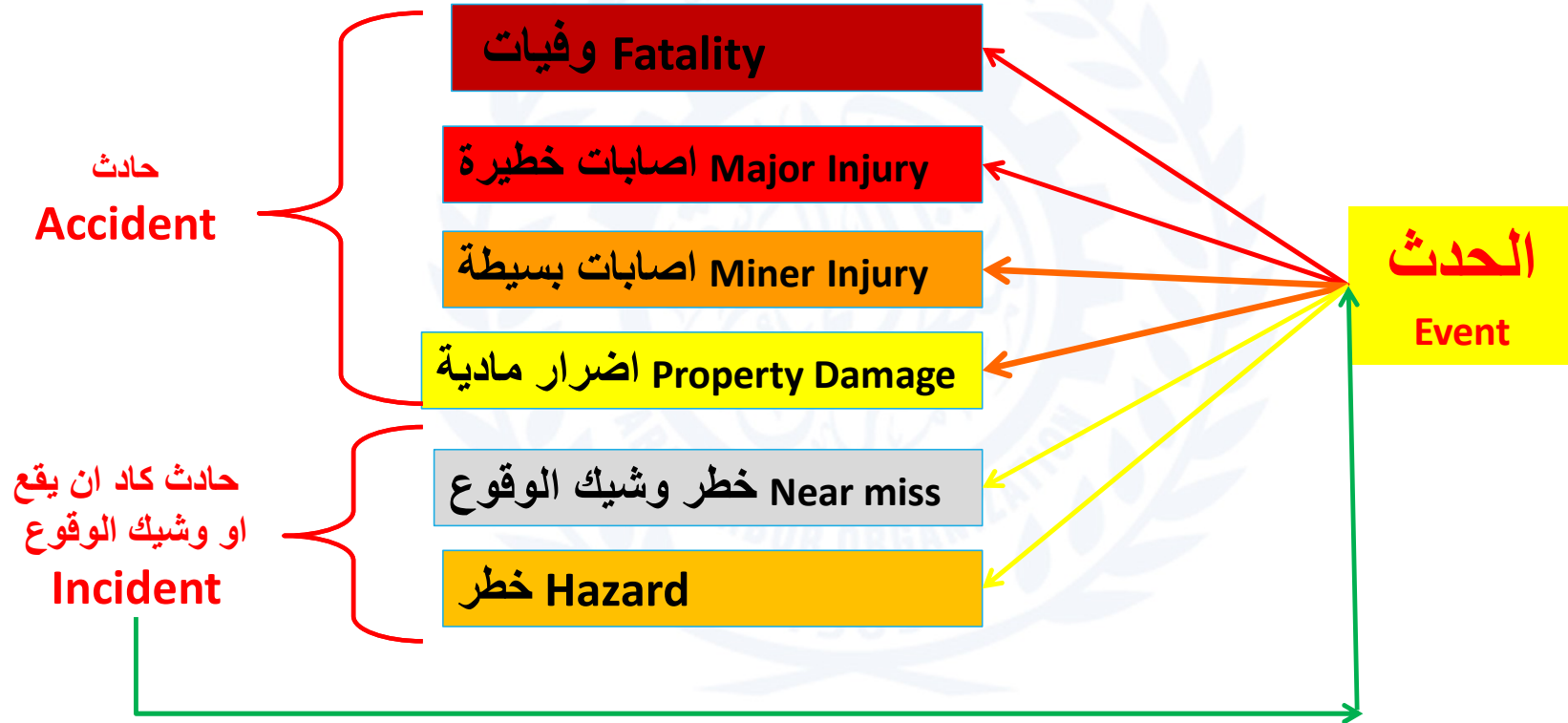
قلة التدريب

اعمال تخريب

عدم المعرفة - الجهل

الطرق المختصرة

نتائج الحوادث

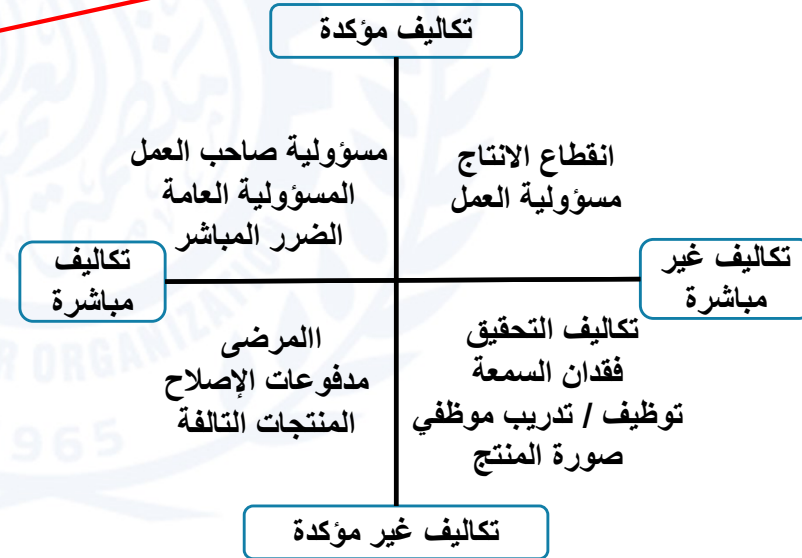
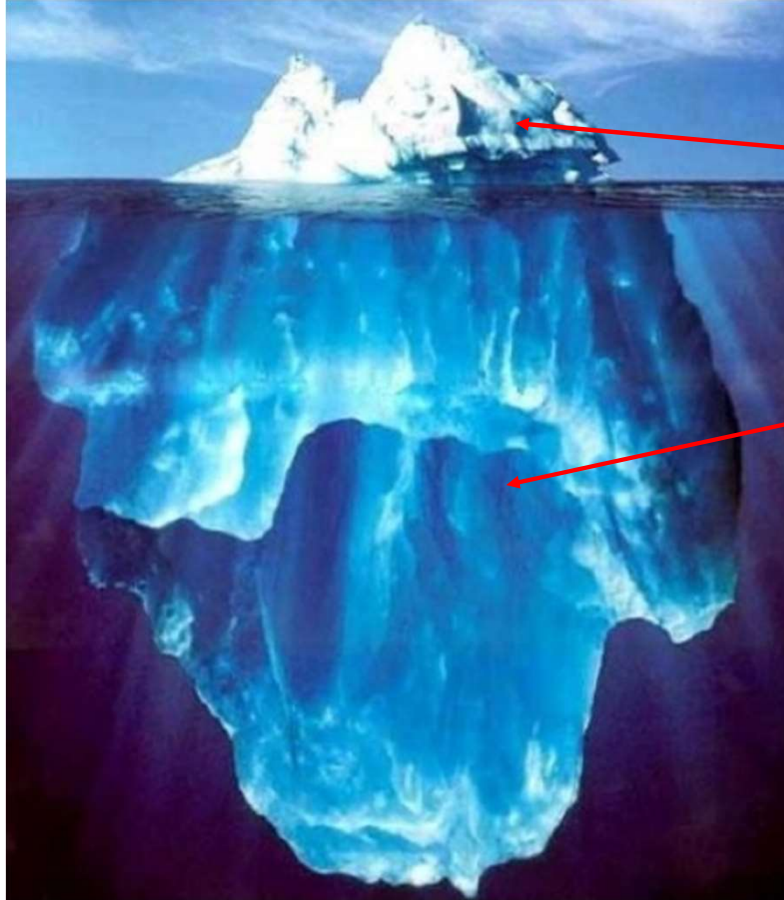


تكاليف الحوادث واثارها!

نظرية جبل الجليد

ماذا نرى من جبل الجليد؟

1. تكاليف مرئية وواضحة
2. تكاليف غير محسوسة



المفهوم العام للسلامة والحماية





اللجنة الوطنية للجان العمالية
بالمملكة العربية السعودية
Saudi National Committee of Workers Committees



المخاطر المهنية

أنواعها وطرق التعامل معها

المخاطر المهنية

ليس سراً أن جميع الصناعات لديها مخاطر تتعلق بالسلامة من نوع ما. الجانب الأكثر أهمية في سياسة الصحة والسلامة المهنية الجيدة هو تحديد هذه المخاطر والتأكد من حصول الموظفين على التدريب ومعدات السلامة والموارد الأخرى اللازمة للعمل بأمان. يمكن أن يؤدي الفشل في تنفيذ السياسات والاحتياطات الفعالة إلى وقوع إصابات، وانخفاض الإنتاجية بسبب غياب أو فقدان العمالة الماهرة، ومطالبات تعويض العمال، والعقوبات المحتملة من إدارة السلامة والصحة المهنية. هناك عدة أنواع من المخاطر التي قد يتعرض لها الموظفون اعتماداً على مجال عملهم ومنها:

➤ **المخاطر الجسدية الفيزيائية:** هي عوامل بيئية يمكن أن تؤدي إلى وقوع إصابات. وتشمل هذه الأسلاك الكهربائية المكشوفة، والأشياء المتساقطة، والأرضيات الرطبة، وغيرها من الحالات التي يمكن أن تسبب الانزلاق، أو السقوط، أو الجروح، أو الإصابات الأخرى. بعض المخاطر الجسدية لا تحتاج بالضرورة إلى الاتصال الجسدي لإحداث ضرر، مثل مستويات الضوضاء المفرطة والحرارة والضغط.



المخاطر المهنية

■ **المخاطر الكيميائية:** ويمكن استنشاق المخاطر الكيميائية على شكل غازات أو أبخرة، أو قد تتلامس مع الجلد على شكل سائل أو صلب. يمكن أن تسبب تهيج الجلد، أو الحروق، أو مشاكل في الجهاز التنفسي، أو العمى، أو غيرها من المضاعفات الصحية الخطيرة. يجب التعامل مع المواد الكيميائية مثل منتجات التنظيف والأحماض والمبيدات الحشرية والمنتجات البترولية بشكل مسؤول باستخدام معدات الوقاية الشخصية المناسبة لمنع التعرض لها.



مادة ملوثة

- مضرّة بالبيئة
- مضرّة بالوسط المائي



سام جدا

- مواد سامة جدا و مميّنة



مادة مضغوطة

- غازات مضغوطة في قارورات



مادة أكالة

- مواد كاوية حارقة للجلد
- مواد متلفة للعينين
- مواد أكالة للمعادن...



مادة متفجرة

- مواد متفجرة
- مواد ذاتية التفاعل...



سريع الاشتعال

- مواد قابلة للاشتعال
- مواد ذاتية الاشتعال



مادة مضرّة

- مهيجة للجلد و العينين
- تسبب حساسية للجلد
- سمومية حادة بتأثير تخديري
- مهيجة للقنصبات الهوائية
- خطرة على طبقة الأوزون



مؤكسد

- مواد غازية ، سائلة و صلبة مؤكسدة تساعد على اشتعال النار...



مخاطر صحية

- مادة مسرطنة ، مطفرة
- مادة مسببة للحساسية
- مادة مضرّة بالأجنة ...

الاشتعال من خلال الاحتكاك - غير قابل للاشتعال

المخاطر المهنية

■ **المخاطر الايروجنامكس (الهندسة الانسانية):** وهي عبارة عن الضغوط على العضلات والأوتار والأنسجة الضامة الأخرى في الجسم. يمكن أن تنتج عن الوضعية السيئة، والرفع / الحركة المتكررة أو غير الملائمة. يمكن أن تؤدي إلى إصابات العضلات والعظام مثل الالتواء العضلي، وتمزق أو فتق الأقراص، والنفق الرسغي.

■ **المخاطر البيولوجية:** ويمكن أن تؤدي المخاطر البيولوجية إلى الإصابة بالأمراض والالتهابات وغيرها من الحالات الصحية الخطيرة. العفن والفطريات والدم وسوائل الجسم الأخرى والبكتيريا والفيروسات ومياه الصرف الصحي والحشرات كلها أمثلة على المخاطر البيولوجية. يعد استخدام معدات الحماية الشخصية (PPE) أمرًا حيويًا لمنع التعرض للمخاطر البيولوجية وحماية صحتك.

■ **المخاطر النفسية:** يمكن أن تؤدي المخاطر النفسية إلى الاكتئاب، أو مشاكل التركيز، أو عدم الانتباه، أو الإهمال. يشمل هذا النوع من المخاطر الإجهاد المرتبط بالعمل، والتعب، والمضايقات، والعنف. ويمكن لهذه الظروف بدورها أن تؤدي إلى مشاكل معنوية، وانخفاض الإنتاجية وجودة العمل، وزيادة خطر الإصابة.



كيف يتم تجنب الاخطار

ماهي اهم أسباب الحوادث؟

- لا تحدث الحوادث من تلقاء نفسها ولكن نتيجة لأسباب مادية أو تصرفات شخصية غير صحيح.

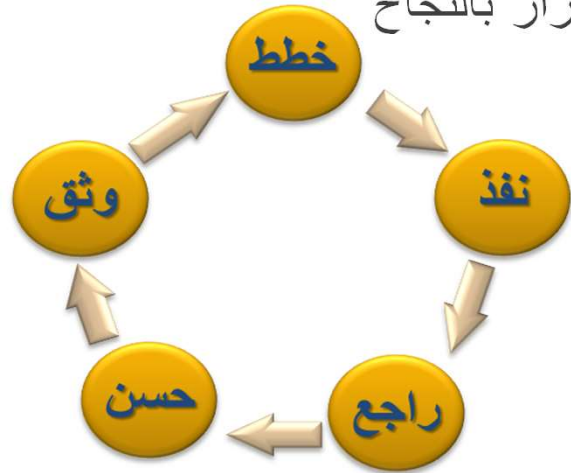
كيف يتم تجنب الخطر؟

- يجب ان يكون اي عمل بأساليب فنية سليمة في ظروف عمل مأمونة بدون مخاطر.

كيف نحافظ سلامة المنشأة؟

- بإتباع الطرق الصحيحة والحديثة السليمة والمدروسة التي تؤدي بالمنشأة إلى الاستمرار بالنجاح ومن أهم هذه الطرق ما يلي:

- حسن الاختيار (الافراد والمعدات والتصاميم المدروسة)
- السياسات والاجراءات الواضحة على حسب المقاييس المحلية والعالمية
- تحديد المهام والمسؤوليات والواجبات
- التدريب الجيد والمستمر
- المراجعة والتصحيح



من الأخطاء الشائعة في أكثر بيئات العمل

- عدم الانتباه أو التركيز.
- التجاهل أو التهاون بالتعليمات والارشادات الخاصة باداء المهام والسلامة الوقائية.
- عدم وجود الاشراف والمتابعة اللازمة من قبل المختصين.
- العمل في غير مجال الاختصاص.
- عدم استعمال أدوات الوقاية الخاصة لبعض الأعمال حسب الاحتياج، مثل (النظارة الواقية - حذاء السلامة - الملابس الواقية - اقنعة التنفس وغيرها).
- عدم الاهتمام بالتدريب اللازم لاداء المهام بالطريقة السليمة.
- عدم وجود إجراءات واضحة لأداء العمال ووجود ممارسات خاطئة.
- المزاح والمشاجرة أثناء تأدية العمل وإشغال الآخرين في أماكن العمل.
- عيوب وعوامل شخصية غير مأمونة، (ضعف النظر أو السمع أو القوى الجسدية والعمر وغيرها). وأيضاً العيوب الخاصة بالتجهيزات لسلامة المكان.

العوامل التي تؤدي إلى الزيادة في الإصابة أو في حدة الإصابة:

1. الحالة النفسية والصحية للعامل.
2. عدم اختيار العامل المناسب .
3. إهمال التدريب وتنشيط القدرات.
4. عدم توفير ساعات الراحة.
5. عدم تحديث المعدات.
6. إهمال المراقبة الصحية للعمال والمراقبة الهندسية للمعدات.
7. قدم المبنى وعدم الصيانة.
8. عدم أخذ الاحتياطات اللازمة.
9. استخدام أدوية لا تتناسب مع طبيعة العمل.
10. إهمال الكشف الدوري الصحي على العمال.
11. عدم وجود برامج صيانة دورية مجدولة.
12. تكديس الأوراق والمعدات والآلات بطريقة غير سليمة.
13. عدم استخدام أجهزة الحماية الشخصية.
14. ازدياد حالات المزاح غير المقبول بين الموظفين.
15. حث العمال على أداء العمل بسرعة سعياً وراء إنتاج أكثر.
16. الاستعمال الخاطئ وغير الآمن للأجهزة.
17. عدم توفر أجهزة الحماية.
18. عدم مراقبة حالات التعب والإجهاد النفسي والبدني.
19. عدم حفظ المواد الخطرة بشكل سليم.
20. وغيرها

مسؤولية الحوادث تتوزع على جميع عناصر العمل :-

مسؤولية العامل :-

وهي التي تظهر دائماً ويتم في الغالب تكبيرها وتضخيمها ومنها:

1. الالتزام بأسلوب العمل السليم.
2. مراقبة عناصر العمل والمعدات والتبليغ عند حدوث أي خلل.
3. التقيد بتعليمات السلامة من حيث استخدام أدوات الحماية الشخصية.
4. مناقشة المسؤولين بهدوء وبمنطق لتوفير جو هادئ للعمل .
5. المشاركة في لجان السلامة والوقاية مشاركة فاعلة.
6. وضع المقترحات الممكنة.
7. احترام العمال بعضهم البعض.
8. المحافظة على الأدوات والآلات.





اللجنة الوطنية للجان العمالية
بالمملكة العربية السعودية
Saudi National Committee of Workers Committees



اعمال الطوارئ والإخلاء

وإدارة الأزمات

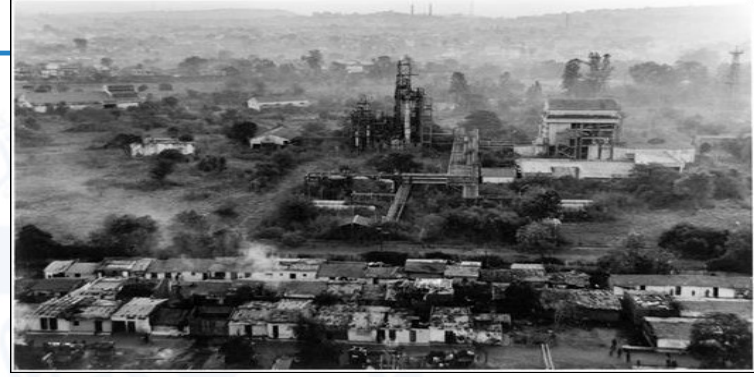
منظمة العمل العربية - Arab Labor Organization (ALO)

- الطوارئ هي كل حالة تشكل خطراً فورياً على الصحة، أو الحياة، أو الملكية الشخصية، أو البيئة، وتتطلب معظم حالات الطوارئ تدخلاً عاجلاً بهدف الحيلولة دون تفاقم الوضع، إلا أنه في بعض الحالات قد لا يكون التخفيف منها ممكناً، ولا تتمكن هيئات الاستجابة للطوارئ إلا من تقديم رعاية ملطفة عقب وقوع الكارثة.
- الأزمة هي موقف أو حالة وعملية وقضية يواجهها متخذ القرار في أحد الكيانات الإدارية (دولة، مؤسسة، مشروع، أسرة) تتلاحق فيها الأحداث بالحوادث وتتداخل وتتشابك معها الأسباب بالنتائج، وتختلط الأمور وتتعدد ويفقد معها متخذ القرار قدرته على الرؤية والتبصر.
- الكارثة هي حالة مفاجئة يتأثر من جرائها نمط الحياة اليومية فجأة ويصبح الناس بدون مساعدة ويعانون من ويلاتها ويصيرون في حاجة إلى حماية، وملابس، وملجأ، وعناية طبية واجتماعية واحتياجات الحياة الضرورية الأخرى.
- إدارة الأزمات والكوارث وهي التعامل الفوري مع الأحداث لوقف تصاعدها، والسيطرة عليها وتحجيمها وحرمانها من مقومات تعاضدها ومن أي روافد جديدة قد تكتسبها أثناء قوة اندفاعها. إن خطط إدارة الطوارئ والأزمات يتم تنظيمها بشكل عام بطريقة تساعد على توحيد وتحديد أولويات الإجراءات المطلوبة للاستجابة السريعة للكوارث الطبيعية أو البشرية. وهي تشمل السيناريوهات الكارثية المختلفة والاستراتيجيات ذات الصلة التي يجب تنفيذها لتقليل التأثيرات.

الكوارث الصناعية



مصنع
المبيدات
الهند
1984



شركة
بيبر الفا
1988



تسرب
الكلور
العقبة
2022

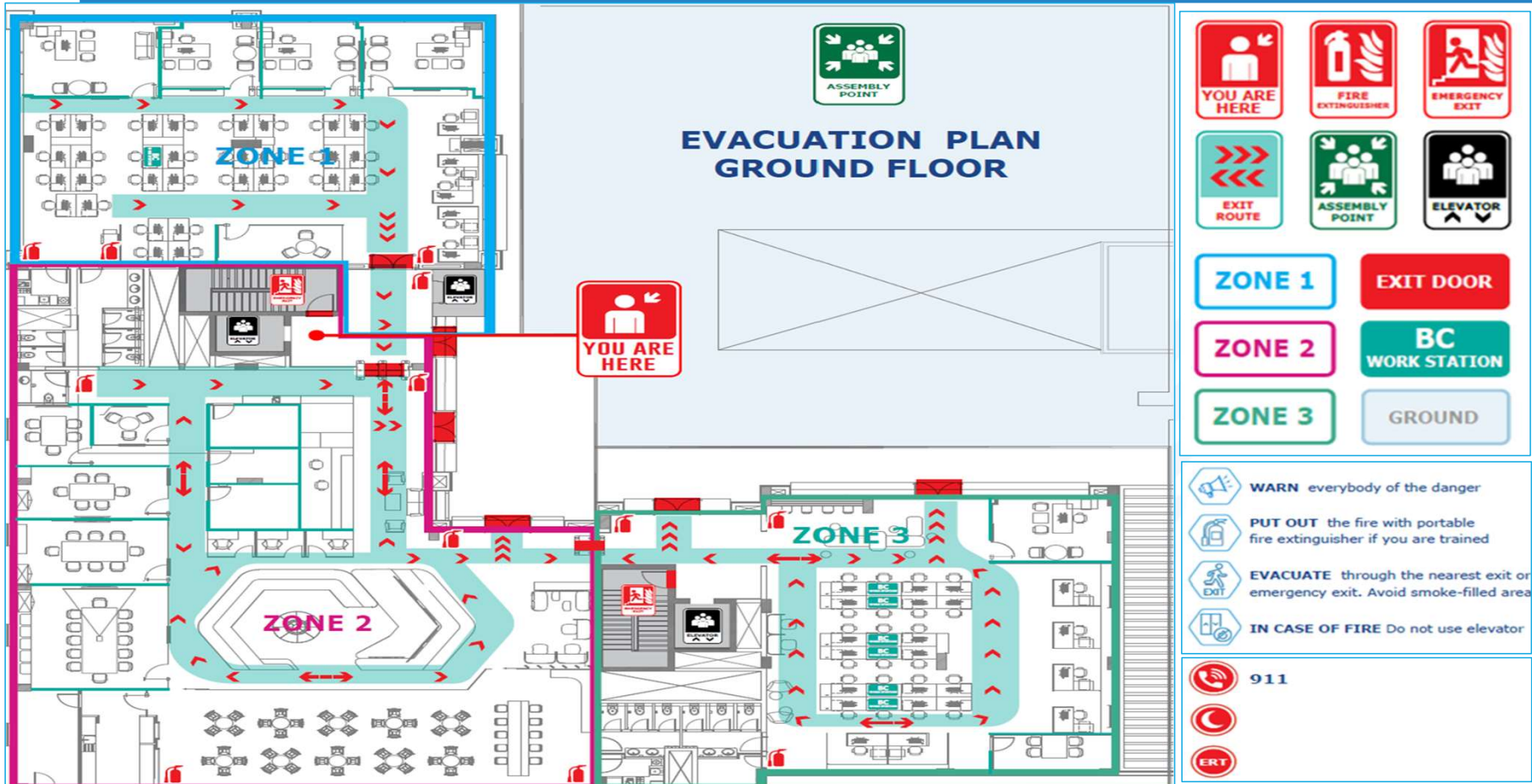


تشرنوبيل
1986

فوكوشيما
النوي
اليابان
2011

مرفاً
بيروت
2020

خريطة الإخلاء والطوارئ Evacuation Map



خطة الإخلاء



- هي مجموعة إجراءات يتم اتخاذها من المسؤولين عن الامن والسلامة بالموقع، وتتم هذه الإجراءات بوضع جميع الحالات المتوقعة في الحسبان وعمل الاجراءات اللازمة لسلامة الاشخاص الموجودين والزوار والمقاولين ان وجد وغيرهم الخاضعين للإخلاء.
- ويتم وضعها بالتنسيق مع الجهات المختصة ذات العلاقة من الداخل والخارج.
- ويتم التدريب عليها من فترة الي اخرى. (Drills)

إجراءات الطوارئ:

- ✓ يجب عمل خطة طوارئ مناسبة لموقع العمل، تتضمن الإجراءات التالية:
- ✓ وجود رقم خاص بالطوارئ.
- ✓ وجود خرائط وعلامة ارشادية واضحة للموقع توضح مخارج الطوارئ ومناطق التجمع الآمنة.
- ✓ وجود قائمة تضم جميع أسماء الموظفين وإدارتهم.
- ✓ وجود خطة إخلاء مناسبة ومسؤوليات واضحة للأشخاص.
- ✓ وجود قائمة لأشخاص محددين مسؤولين عن التصرف في الحالات الطارئة وطلب المساعدة من الجهات الخارجية (الدفاع المدني، الإسعاف، الشرطة)
- ✓ عمل تدريبات وهمية على خطة إخلاء للعاملين على الأقل كل ستة أشهر.

IN EVENT OF EMERGENCY.
BE PREPARED...
BE AWARE...
BE READY...

في حالات الطوارئ...
كن جاهزا..
كن واعيا..
كن مستعدا..

الإخلاء

الإخلاء هو عملية خروج الأشخاص من الموقع إلى مناطق آمنة يتم التجمع فيها بعيداً عن المخاطر .

○ إخلاء جزئي :

○ ويتم إخلاء الأفراد من جزء من الموقع يكون الخطر فيه محصور وبسيط وفيه يتم الإخلاء إلى الأجزاء الأخرى الآمنة مع تطويق الجزء الذي تم إخلاءه بالشرائط المعدة لذلك وعلى الأشخاص المسؤولين تطويق المكان ومنع الأشخاص من الدخول إلى منطقة الخطر حتى ينتهي التعامل مع الحدث وصدور أوامر من بعودة الأوضاع إلى أحوالها لزال الخطر.

○ إخلاء كلي:

○ وفيه يتم إخلاء المبنى بالكامل نظراً لضخامة الخطر ويتم التعامل في هذه الحالة كما جاء بتعليمات الإخلاء ولا يسمح الدخول إلى المنشأة لأي شخص مهما كان إلا بعد صدور الأوامر من المسؤولين بعودة الأحوال إلى طبيعتها .

كيفية التصرف في الحالات الطارئة



✓ لا تقلق، وتوقف عن العمل وغادر منطقة العمل.



✓ لا تتوقف لجمع الأغراض الشخصية والممتلكات.



✓ لا تستخدم المصاعد الكهربائية.



✓ اتبع تعليمات مسؤولي السلامة في الموقع.



✓ استخدم أقرب طريق ومخرج للطوارئ.



✓ التجمع في نقطة التجمع المخصصة أو أقرب منطقة امنية من الخطر.



✓ التأكد من زملائك وعددهم، ومسؤولية المشرفين التأكد من جميع العاملين.



✓ التأكد من خلو منطقة الخطر من جميع العاملين وعدم وجود أي حالات اسعافية او عرقلة.

✓ البقاء في منطقة التجمع واتباع تعليمات مسؤولي السلامة. وعدم العودة الى العمل حتى إعطاء التعليمات بالعودة منهم. ALL CLEAR SIGNAL



العناية بذوي الاحتياجات الخاصة



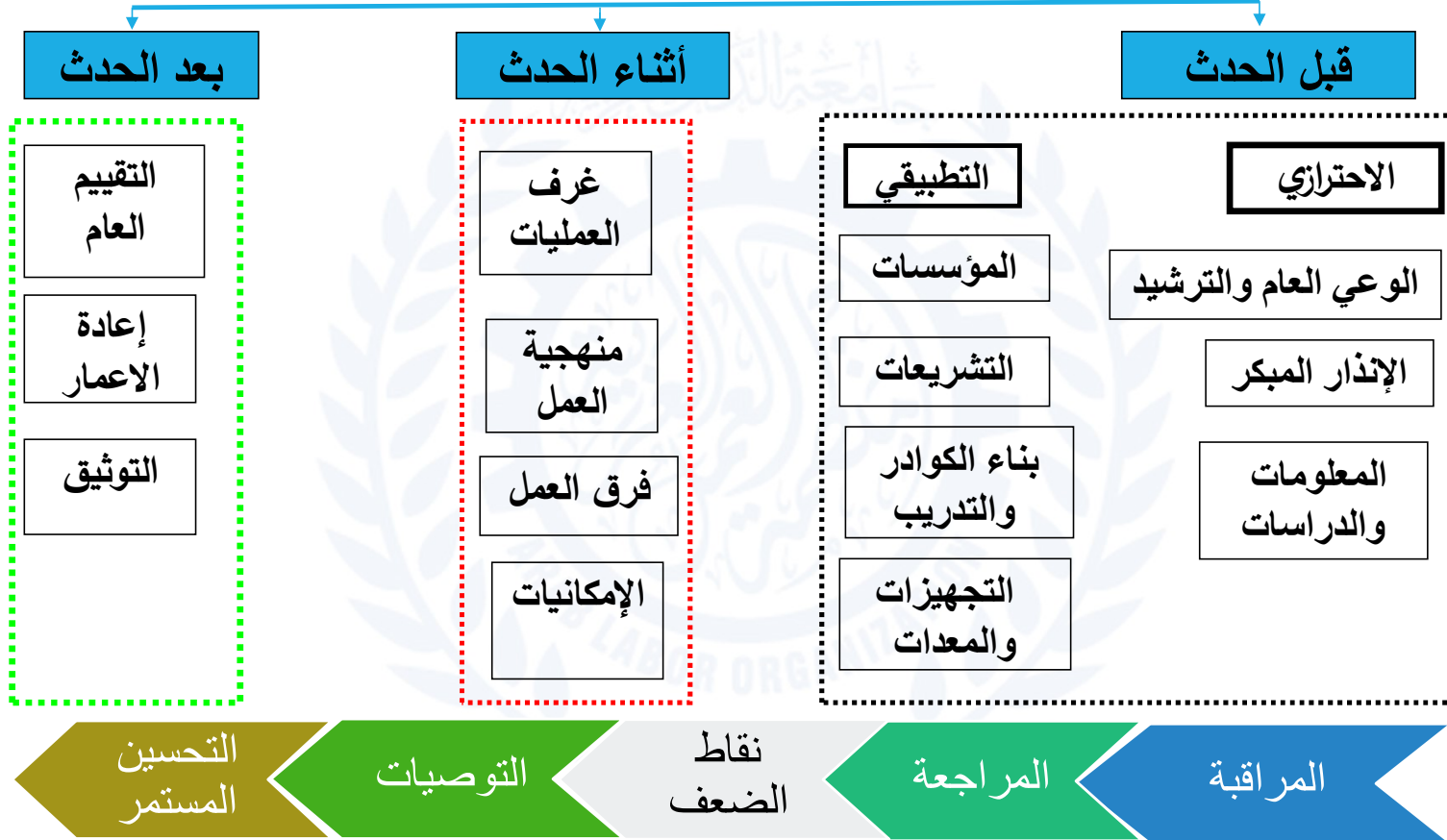
- على الموظفين معرفة زملائهم من ذوي الاحتياجات الخاصة لتقديم الدعم اللازم لهم أثناء أعمال الإخلاء والطوارئ.
- على الموظفين معرفة نوعية الإعاقة لزملائهم من ذوي الاحتياجات الخاصة بالمنشأة (عقلية، سمعية، بصرية أو حركية) أو غيرها.
- التعرف على المتطلبات العلاجية لكل موظف من ذوي الاحتياجات الخاصة وكيفية الحصول السريع لعلاجاتهم.
- في حالات الإخلاء والطوارئ على الموظفين حماية أنفسهم ومن ثم العمل على توفير الحماية اللازمة لزملائهم من ذوي الاحتياجات الخاصة.
- على الموظفين والمراجعين عدم الوقوف في المواقف المخصصة لذوي الاحتياجات الخاصة.
- على الموظفين والمراجعين عدم التجمع أمام البوابات المجهزة لذوي الاحتياجات الخاصة.
- يجب تكليف أشخاص لمساعدة ذوي الاحتياجات الخاصة في أعمال الإخلاء والإنقاذ عند الحاجة.
- يجب توفير أدوات ومعدات خاصة لنقل الأشخاص ذوي الإعاقة الحركية ومنها على سبيل المثال:

إمكانية استخدام المصاعد
لبعض الحالات

الوسائل اليدوية والمتحركة
الخاصة بالسلالم

كراسي الإخلاء اليدوية
والكهربائية

الإستراتيجية العامة للتعامل مع الكوارث الطبيعية





اللجنة الوطنية للجان العمالية
بالمملكة العربية السعودية
Saudi National Committee of Workers Committees



متطلبات التوعية والتدريب لشاغلي المباني

على التجهيزات الإطفائية الثابتة والمتحركة

فاعلية وكفاءة خطة الحد من أخطار الحرائق الكبرى

1. وجود الإدارة اللازمة للقيادة والسيطرة والقادرة على اتخاذ القرارات.
2. معرفة المسؤولين عن تنفيذ الخطة بالمناطق الحرجة ذات الخطورة العالية المحتملة.
3. توافر الإمكانيات والمعدات الكافية والمناسبة اللازمة لمواجهة كافة حالات الحرائق الكبرى.
4. توافر مجموعات العمل المدربة والقادرة على القيام بالمهام المطلوبة في كل حالة.
5. إجراء التجارب الوهمية على فترات متفاوتة لاكتشاف أوجه القصور ومواطن الضعف في الخطة أو العقبات في التطبيق والعمل على تلافيها.



التوعية

يجب نشر الوعي الاطفائي بين جميع شاغلي المبنى عن طريق الاجتماعات واللقاءات والمحاضرات وتوعيتهم بشأن :-

قائمة خاصة
بالاستعداد لإدارة
الازمات والكوارث

- المسببات الشائعة لحدوث الحرائق .
- التصرف المناسب في حالات الطوارئ .
- خطة الاخلاء للمبنى ومتى تنفذ ومن المسؤول عن التنفيذ.
- مصادر الخطورة بالمبنى وكيفية تأمينها .
- كيفية إستخدام أجهزة الإطفاء المتاحة .
- كيفية الإبلاغ في حالة حدوث حريق .
- أوجه المساعدة التي يمكن تقديمها لأجهزة الدفاع المدني .
- إجراءات السلامة في حالات حدوث حريق .

التدريب

قائمة
التدريبات
بسيناريوهات
مختلفة
لإدارة
الازمات
والكوارث

- يجب تدريب عدد مناسب من العاملين في المبنى على أعمال :-
- مكافحة الحرائق المختلفة.
- انقاذ الأرواح والممتلكات عند حدوث حريق وتقليل الخسائر الناجمة عنه وقاية المنشآت من أخطار الحريق.
- استخدام التجهيزات الإطفائية المختلفة المتاحة.
- كيفية التفتيش على التجهيزات الإطفائية الموجودة بالمبنى وصيانتها.
- مواجهة الأخطار المحتمل وقوعها بالمبنى.
- تنفيذ خطة إخلاء المبنى في أقل وقت وبأقل خسائر ممكنة.
- الإسعافات الأولية.
- يلزم أن يكون التدريب المشار إليه عاليه تدريباً عملياً وليس نظرياً فقط.

التوصيات

لعمل سياسة عمل مناسبة لمسؤولي الامن والسلامة يجب العمل بالتوصيات التالية:

التقييم تحليل الفجوة

التخطيط

التنفيذ

التدريب

المتابعة

التحسين

1. التعرف على المخاطر الكامنة والتي قد تهدد بيئة العمل.
2. عمل خطة عمل مناسبة للوقاية من التهديدات والمخاطر.
3. توفير معدات وتجهيزات السلامة في كامل بيئة العمل.
4. التأكد من تطبيق كافة القوانين لتشريعات السلامة في بيئة العمل.
5. تقييم أنظمة الأمن والسلامة .
6. تقييم كافة أنظمة السلامة من الحريق.
7. عمل خطط وهمية روتينية للوقوف على التجهيزات واعمال الكوادر البشرية.

التوصيات

تابع التوصيات لعمل سياسة عمل مناسبة لمسؤولي الامن والسلامة :

8. عمل تدريبات من فترة وأخرى لفريق يشمل عدد مناسب كمتطوعين في مكافحة الحرائق والاسعافات الأولية.
9. عمل خطة مناسبة للتدريبات الوهمية من فترة وأخرى للوقوف على اجراءات الاخلاء.
10. تتبع كل جديد من تدريبات ومعلومات او مهام ومسؤوليات تخص الأمن والسلامة.
11. عمل جدول متابعة للشركات الخاصة بالصيانة لنظام وأدوات الاطفاء وايضاً المصاعد والمساح إن وجدت.
12. عمل برنامج توعوي وإصدار كتيب إرشادي خاص يوضح الممارسات الخاطئة وطرق التصحيح لضمان الامن والسلامة والصحة للجميع.





اللجنة الوطنية للجان العمالية
بالمملكة العربية السعودية
Saudi National Committee of Workers Committees

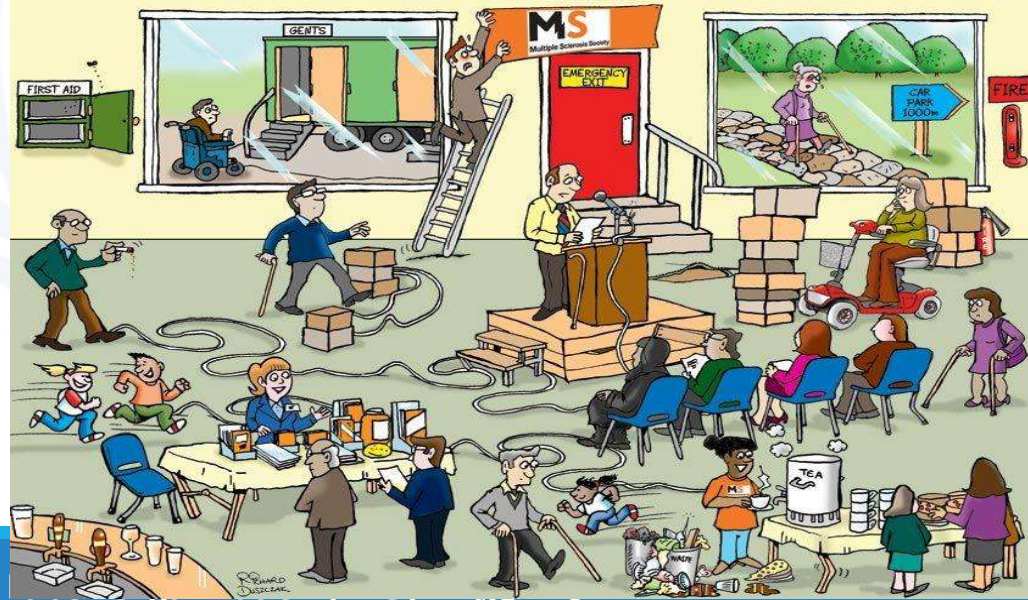


تعزيز ثقافة السلامة

نشر الوعي بأهمية السلامة والصحة المهنية

منظمة العمل العربية - Arab Labor Organization (ALO)

هل يوجد بيئتنا مثل هذه الأخطاء ؟



الأفعال الغير آمنة في بيئة العمل ودورها في هدم ثقافة السلامة

- إنك تعمل بجد لخلق بيئة عمل آمنة لعمالك والقضاء على الظروف غير الآمنة. ولكن ماذا عن سلوك الموظفين غير الآمن؟
- إذا قمت بفحص سجلات الحوادث الخاصة بالمنشأة على مدى السنوات القليلة الماضية، فمن المرجح أن تجد أن السبب الجذري لمعظم الحوادث كان **الأفعال غير الآمنة** وليس الظروف غير الآمنة.
- إذا قرأت بين سطور تقارير الحوادث، فقد تجد أن العمال المتورطين في الحوادث **ليس لديهم الالتزام** أو الاهتمام غالباً بمتطلبات السلامة.
- لقد أصبحوا "**طيارين آليين**" وتوقفوا عن الاهتمام بما يفعلونه من مخاطر وغالباً دون إدراك للمخاطر المحيطة.
- لقد اتخذوا **طرقاً مختصرة** لإنهاء أعمالهم بوقت اقل وقد تكون خسائر أكبر لا قدر الله.
- أحبوا المجازفات على النظام والقوانين. لقد طوروا موقفاً خاصاً بهم "**لن يحدث لي هذا**".

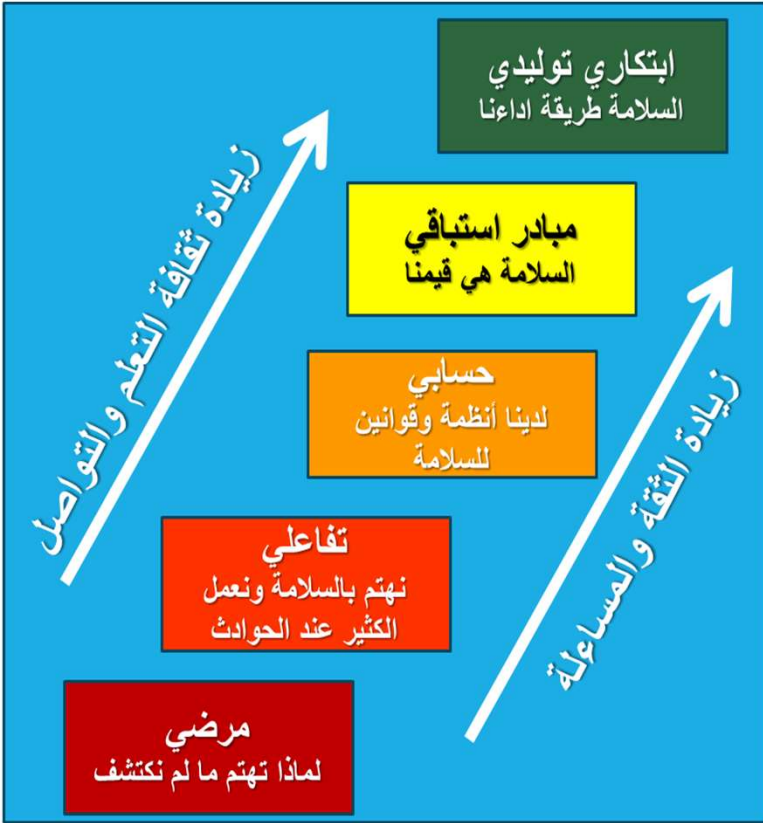
كيف لسلوكياتنا ومواقفنا ان تؤثر على اداءنا وحياتنا؟

العوامل المؤثرة لخلق بيئة السلامة والصحة المهنية

#	العوامل	متوفر	متوسط	غير متوفر
1	الالتزام التنظيمي ودعم الإدارة العليا للصحة والسلامة والبيئة			
2	السلوكيات الموجهة نحو الصحة والسلامة والبيئة			
3	الثقة في إدارة وأنظمة إدارة الصحة والسلامة والبيئة			
4	قابلية استخدام سياسات وإجراءات ومتطلبات الصحة والسلامة والبيئة			
5	مشاركة الموظفين لإدارة الصحة والسلامة والبيئة بشكل عام			
6	قابلية الإدارة في الاستثمار في أنظمة وبرامج الصحة والسلامة والبيئة			
7	كفاءة واحترافية موظفي إدارة الصحة والسلامة والبيئة			
8	سهولة وقابلية الإبلاغ عن الحوادث والحوادث وشبكة الوقوع			
9	وجود برامج تحفيزية وتوعوية تعزز ثقافة الصحة والسلامة والبيئة			
10	وجود برامج تدريب على أساليب ومتطلبات الصحة والسلامة والبيئة			
11	المشرفون والمسؤولين في الخطوط الأمامية لديهم المعرفة والكفاءة في متطلبات وقوانين الصحة والسلامة والبيئة وتطبيقها بشكل فعال وملزم			
12	وجود لجنة خاصة للصحة والسلامة والبيئة تقوم على تحفيز الالتزام ومتابعة التطبيق لجميع المتطلبات والمعايير (HSE)			

فضلاً ضع تقييمك
الخاص بمنشأتك
على حسب
المتوفر حالياً
لتضع خطة
التصحيح

سلم ثقافة السلامة



1. **مرضي** : من يهتم طالما لم يتم القبض علينا. لا مانع من حدوث إصابات او امراض بالمنشأة مازال العمل مستمر.
2. **تفاعلي**: السلامة مهمة ، نحن نفعل الكثير في كل مرة نتعرض فيها لحادث - زيادة الثقة / المساءلة على نحو متزايد
3. **حسابي**: لدينا أنظمة مطبقة لإدارة جميع المخاطر. ونعمل قياس المخاطر وتكاليفها.
4. **استباقي**: قيادة وقيم السلامة تقود إلى التحسين المستمر. ويتم تنفيذ النظام مع وجود مجال للتحسين.
5. **توليدي**: منظمة عالية الموثوقية (Reliable System).
وامننا وسلامتنا هي الطريقة التي نؤدي بها أعمالنا هنا ومن اهم اولوياتنا.

عوامل تنمية الكفاءة المهنية لتعزيز ثقافة السلامة

يوجد عدد من العوامل التي تساعد على تنمية الكفاءة المهنية ومن أهمها:

◦ البرامج التعليمية والتدريبية في السلامة المهنية على رأس العمل.

◦ التعليم الذاتي

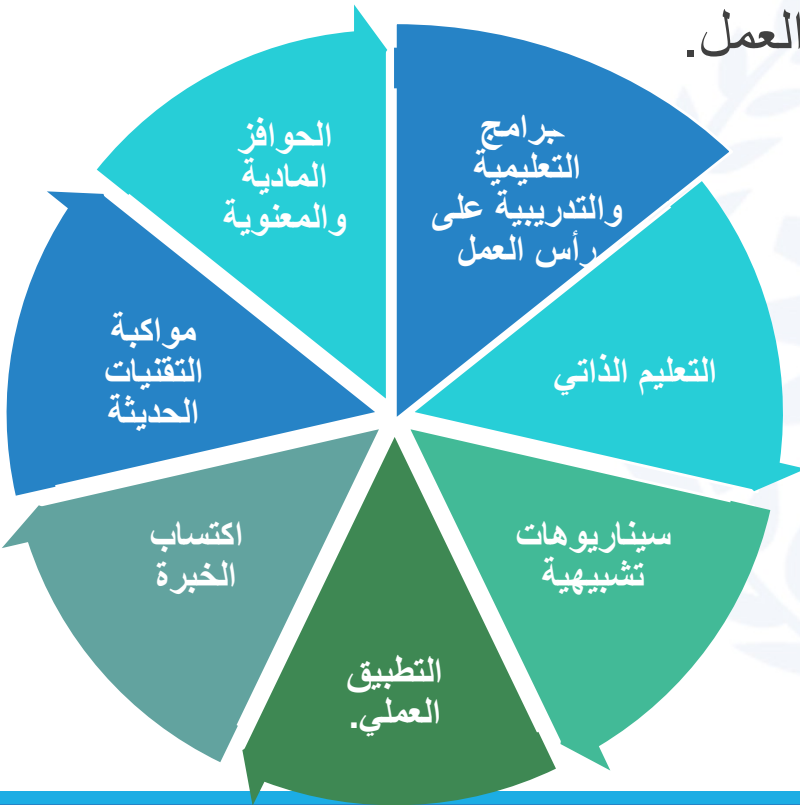
◦ سيناريوهات تشبيهية

◦ التطبيق العملي.

◦ اكتساب الخبرة

◦ مواكبة التقنيات الحديثة

◦ الحوافز المادية والمعنوية



متطلبات الكفاءة المهنية

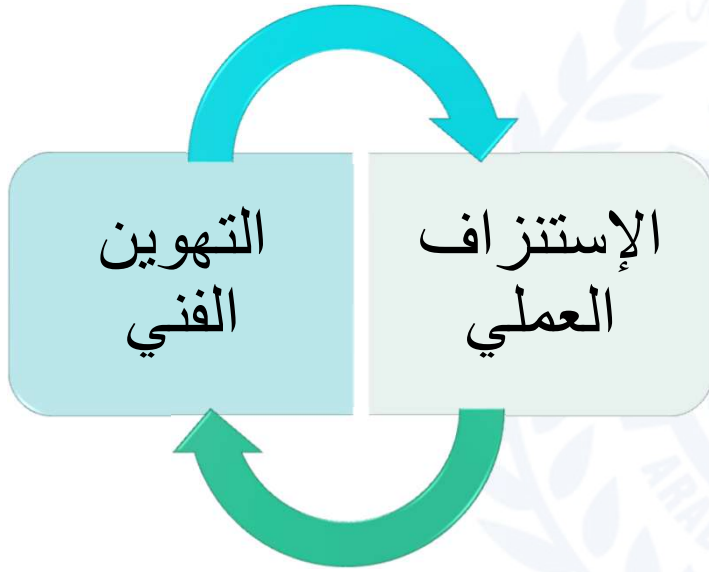
يوجد عدد من المتطلبات التي تعيق تحقيق المهارات المهنية وهي أسباب ادارية في مجملها ومنها:

التهوين الفني

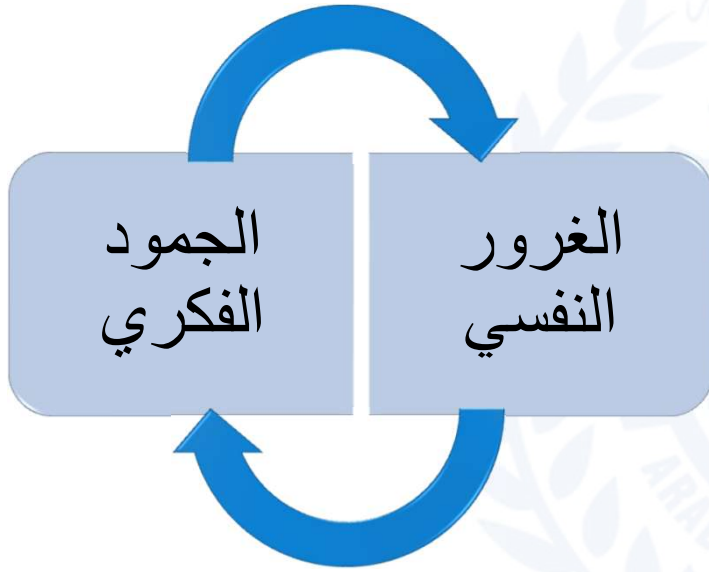
- التقليل من خطورة الحدث أو التهديد
- الجهل وعدم الاستعداد الكافي
- التبدل الحسي احياناً.
- الثقة الزائدة وعدم الاكتراث ببعض الثغرات المحيطة.

الاستنزاف المهني

- ضغط عمل مع قلة عدد.
- التشكيل وتوزيع غير ملائم للاحتياج
- كثرة الحوادث والأخطاء.
- السلبية على الكفاءة والمنشأة.
- اعمال وانشطة ليست من صميم العمل.



متبطات الكفاءة الأمنية



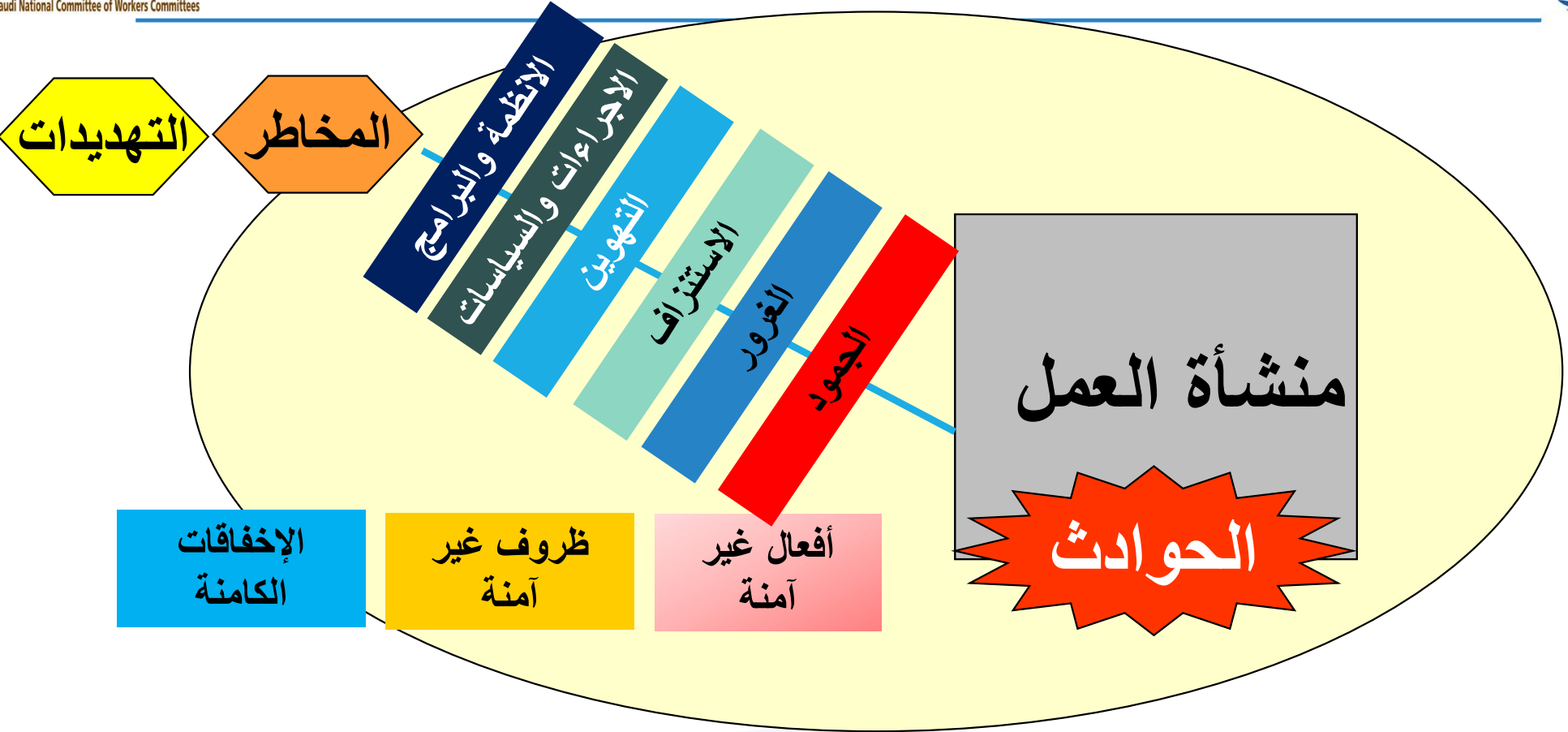
الغرور النفسي

- المبالغة في الانجازات
- الثقة المبالغ بها
- الاعتمادية على الأنظمة أكثر مما ينبغي
- التهوين والاسترخاء
- كثرة وقوع الحوادث وعدم الاكتراث

الجمود الفكري

- ردود فعل فقط للأحداث
- نقص الحماس
- عدم تحديث الأنظمة والتقنيات العملية المستحدثة
- قلة التدريب أو عدمه
- احباط وضعف الروح المعنوية

الإخفاقات التي تسبب مخاطر تجاه الحوادث



لماذا تعزيز ثقافة السلامة

- يتوفى كل يوم ٥٠٠٠ (٢ مليون سنويا) شخص بالمتوسط نتيجة للحوادث والامراض المرتبطة بالعمل
- يتعرض العاملون لحوالي ٢٧٠ مليون حادث مهني كل سنة
- مما يؤدي الى خسارة المنشآت اربعة ايام عمل على الاقل
- ما يقارب ٤% من الناتج المحلي الاجمالي العالمي يضيع نتيجة لتكاليف الاصابات والوفاة والمرض او التغيب عن العمل
- يزيد معدل الفاقد من الناتج المحلي الاجمالي بسبب تكلفة الوفيات والامراض في قوة العمل بمقدار ٢٠ ضعفا عن مجمل المساعدة الانمائية المقدمة للبلدان النامية.

من تعتقدون المسؤول عن الأرقام بالأعلى؟

ثقافة السلامة

الثقافة في أي شيء هي محصلة القيم والمبادئ والاتجاهات والقدرات وأنماط السلوك للأفراد والمجموعات التي تحدد الالتزام وطريقة الادارة لأنظمة السلامة والصحة المهنية.

كيف نغرس ثقافة السلامة؟

- وفر الإجراءات والسياسات الخاصة بالسلامة والصحة المهنية واجعلها في المتناول.
- قدم المعلومات واشرح أهمية السلامة.
- وفر برامج التوعية بكل الطرق والوسائل المتاحة قدر الإمكان.
- قم بدمج متطلبات السلامة في كل جوانب اداء الاعمال.
- قم بتدريب وتأهيل العاملين بالمهارات والجدارات المطلوبة.
- مكن العاملين من ممارسة الطرق والوسائل الامنة الجديدة.
- حفز وكافئ النجاح وقس معدلات تطبيق المعايير.

مميزات ثقافة السلامة

ومن اهم مميزات ثقافة السلامة: ثقافة مبنية على

- وجود الأنظمة والالتزام الإداري ومشاركة العاملين.
- كفاءة وعلم المسؤول بما يحدث ورغبة العاملين/الآخرين في الإبلاغ عن أخطائهم.
- الإستعداد لغير المتوقع .
- عدم اللوم ووضع حد بين المقبول وغير المقبول.
- التعامل المرن مع المستجدات.
- التعلم من الأخطاء وعمل الإصلاحات.
- التحول من رد الفعل الي مبادر (Reactive to Proactive).
- التدريب الجيد والمستمر.
- الوعي والاهتمام.
- والتحسين المستمر.

التحول من الممارسات الخاطئة الي...

عندما تصبح القيم والمبادئ والقناعات **ممارسات** فقد تحققت ثقافة السلامة فثقافة السلامة هي:

- مسؤولية فردية وجماعية
- لا تفرضها القوانين والاورامر والتوجيهات
- لا يتم استيرادها او شراء نماذج جاهزة، **لكن**
- ثقافة السلامة يتم غرسها ونموها وتتطورها مرهون بالمشاركة الفردية والجماعية وتطويرها والحفاظ عليها
- لا يكفي ان تكون المنشأة نظام لإدارة الامن والسلامة فقط لكن وجود ثقافة السلامة في هذا النظام

التزام القيادة



مشاركة الافراد



التوعية والتدريب



تغيير السلوك



الممارسات
الصحيحة



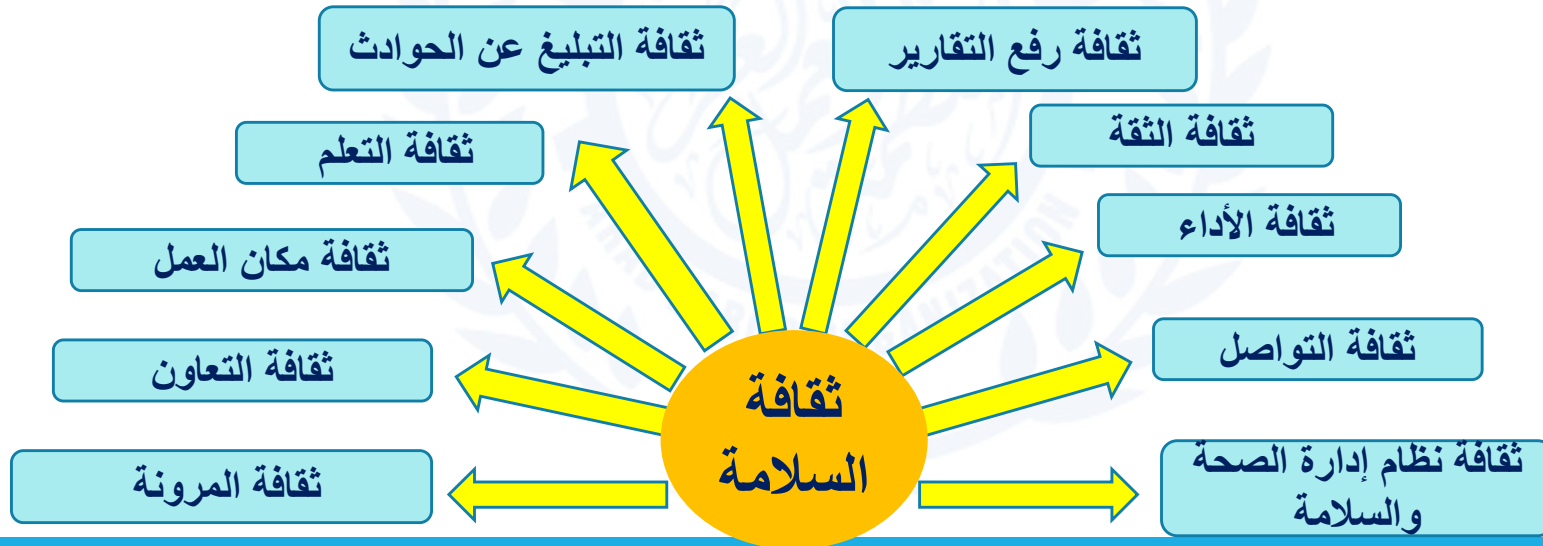
بيئة عمل آمنة

الثقافة التنظيمية وثقافة السلامة

ثقافة السلامة هي جزء من الثقافة التنظيمية ومرتبطة بالثقافات الأخرى في المنظمة:

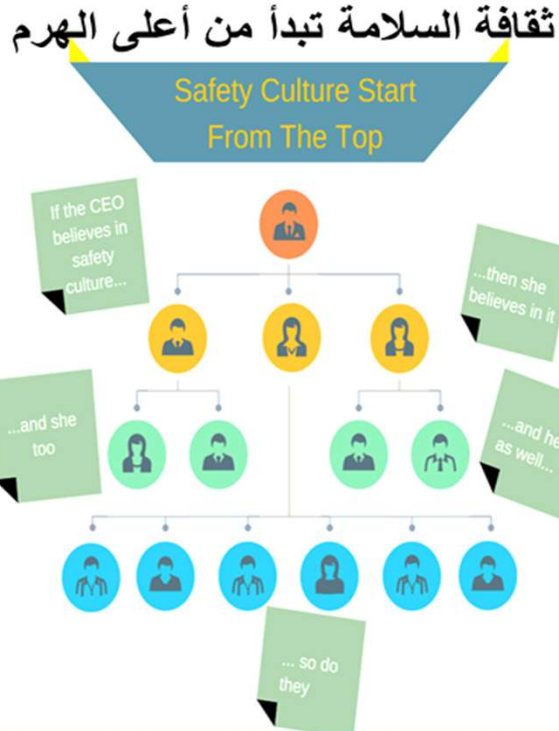
- تعد ثقافة السلامة من أهم أولويات المنظمات.

- وتعتبر ثقافة السلامة قيمة أساسية من قيم المؤسسة وثقافتها، وكل موظف في المؤسسة يعد مسؤولاً عنها ويجب عليه الحفاظ عليها. وتتكون من عدة ثقافات ملزمة:



العوامل التي تؤثر على الثقافة بشكل إيجابي:

هناك عشر عوامل رئيسية يتعين علينا العمل عليها لبناء ثقافة قوية ومستدامة للسلامة ويتم ذلك من خلال تحليل نقاط القوة والضعف والفرص والتهديدات (تحليل SWAT) في كل تلك العوامل وكذلك التركيز على الجوانب الأكثر أهمية للمنظمة:



1. التزام الإدارة
2. تقييم المخاطر وإدارتها
3. نظم وإجراءات السلامة
4. التعامل مع ضغوط العمل
5. تدريب الموظفين الكفاءة الوظيفية
6. تواصل الواضح والجيد
7. مشاركة الموظف ومشاورته
8. توزيع المسؤوليات
9. التدقيق والمتابعة اللازمة.
10. التحفيز والتميز



اللجنة الوطنية للجان العمالية
بالمملكة العربية السعودية
Saudi National Committee of Workers Committees



الملخص والخاتمة

لبناء وتعزيز ثقافة السلامة

منظمة العمل العربية - Arab Labor Organization (ALO)

لبناء ثقافة سلامة

- حتى نتمكن من بناء ثقافة السلامة يجب علينا التأكد من الآتي:
- تقييم المخاطر المهنية بالمنشأة ودراسة الفجوات (Gap Analysis).
 - المراجعة الدورية لسياسات السلامة والصحة المهنية داخل مكان العمل. (HSE-MS)
 - التأكيد على التزام الإدارة العليا ومشاركة الموظفين. (Management Commitment/Employee Involvement)
 - جعل الإبلاغ عن الحوادث (والحوادث وشيكة الوقوع Near-miss) سهل وفي المتناول. (Reporting and Investigating Incidents)
 - البعد عن ثقافة الإشارة بأصابع الاتهام للمخطئ (No-Blame Culture).
 - التدريب المستمر والفعال للعمال والموظفين.
 - توفير وسائل الحماية والوقاية من المخاطر.
 - التواصل وتعزيز ثقافة السلامة.
 - التحفيز والتشجيع المنظم. (Rewarding System)

مراحل تطور ثقافة السلامة

مرحلة بناء ثقافة

خطوط

- حدد معايير النجاح ومؤشرات
- نفذ الخطة وراجع وعدل في المسار
- راجع ودقق وتابع
- استمر وحسن وطور



• التأكد من ان الجميع في امان

• كل الحوادث ممكن منعها او الحد منها

• منهج للجميع في عدم التسبب بحوادث

• لنجعلها اسلوب حياة منذ الصغر

• طريقة أداء الأعمال هي السلامة

وكل ذلك لجعل ثقافة السلامة أسلوب من اساليب الحياة نعيشة بكل
قناعة لتخفيض معدلات الحوادث والحفاظ على الانفس والممتلكات

قيم

اعتقاد

طريقة

اسلوب

ثقافة

مراحل بناء ثقافة السلامة



الخلاصة

تستطيع المنظمات خلق ثقافة السلامة من خلال توفير التدريب والموارد للموظفين، وإشراكهم في مبادرات السلامة، ومكافأة السلوك الآمن، وتحمل جميع الموظفين المسؤولية عن السلامة. بالإضافة إلى ذلك، يجب على المنظمات فرض بروتوكولات وإجراءات والتزامات السلامة وتحمل القيادات المسؤولية عن نتائج السلامة.

ولذلك بناء او تعزيز ثقافة السلامة يجب ان يكون هدف للجميع وليس فقط بالمنشآت الصناعية والمهنية

شكراً لحسن استماعكم مع امنياتي لكم بالتوفيق والسداد

وليحفظ الله الجميع من اي سوء



السيرة الذاتية للمحاضر الدكتور حمود بن محمد علي جمالي

ملخص عن الخبرات العملية:

- مدير عام تضاريس نجد لتقنيات الامن والسلامة منذ ابريل 2012، ونائب المدير التنفيذي - مجموعة تضاريس نجد بمجموعة فواز الحكير.
- مدير إدارة الأمن والسلامة بمدينة الملك فهد الطبية - الرياض من فبراير 2006 الى يوليو 2007
- مدير قسم الأمن والسلامة بشركة الالكترونيات المتقدمة - الرياض من يناير 2003 إلى فبراير 2006
- أخصائي صحة وسلامة وبيئة بشركة صدف للبتروكيماويات (سابق - الجبيل) من يونيو 1991 الى يناير 2003.
- مدرب متعاون مع مراكز تدريب سعودية وخليجية.
- عضو جمعية السلامة المرورية، المنطقة الشرقية.
- عضو مؤسس ورئيس اللجنة الفنية بجمعية السلامة والصحة المهنية والحراسات المدنية (OSHAS).

ملخص عن المستوى الدراسي والتعليمي:

- دكتوراه في الإدارة العامة - ماجستير في إدارة السلامة والحريق، جامعة كولومبوس الأمريكية.
- بكالوريوس أدب انجليزي جامعة الملك عبدالعزيز - جدة.
- حاصل على دورة في تقنيات السلامة والصحة والبيئة من معهد شل الهولندي. امستردام، هولندا 2003.
- مدرب معتمد من (OSHA) منظمة السلامة والصحة المهنية الأمريكية - امريكا 1998، 2003.
- حاصل على شهادة مفتش داخلي من المعهد العالمي للسلامة والصحة المهنية (IOSH) ماليزيا 2005.
- حاصل على شهادة الإستراتيجية الأمنية من معهد أرك البريطاني للعلوم الأمنية، لندن 2008.